

# 「酪農全国基礎調査」からみる 日本酪農の現状

平成30年11月16日

一般社団法人 **中央酪農会議**

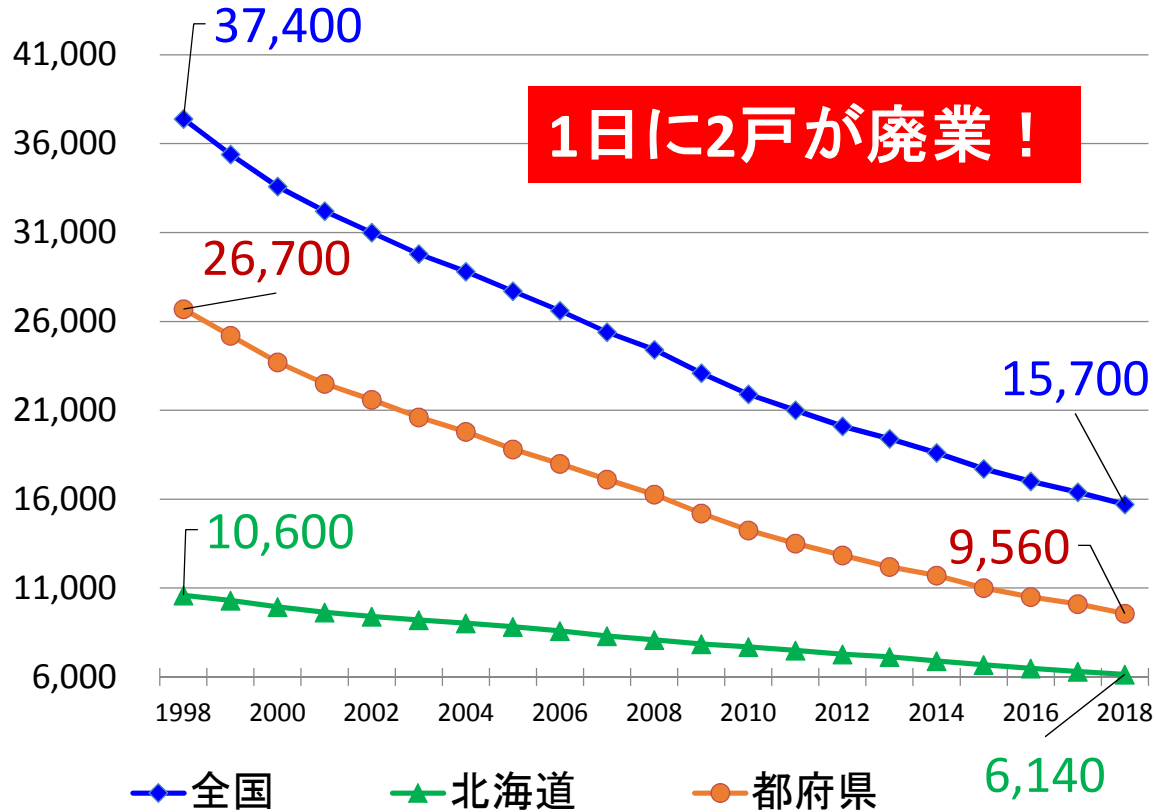
# I. 酪農家戸数、生乳生産量の推移

【減少続く酪農家戸数、生乳生産量は全国では減少傾向も北海道では増加傾向】

■ 酪農家戸数は20年間で37,400戸から、15,700戸まで減少。年間で約700戸(1日に約2戸)の廃業が続く。

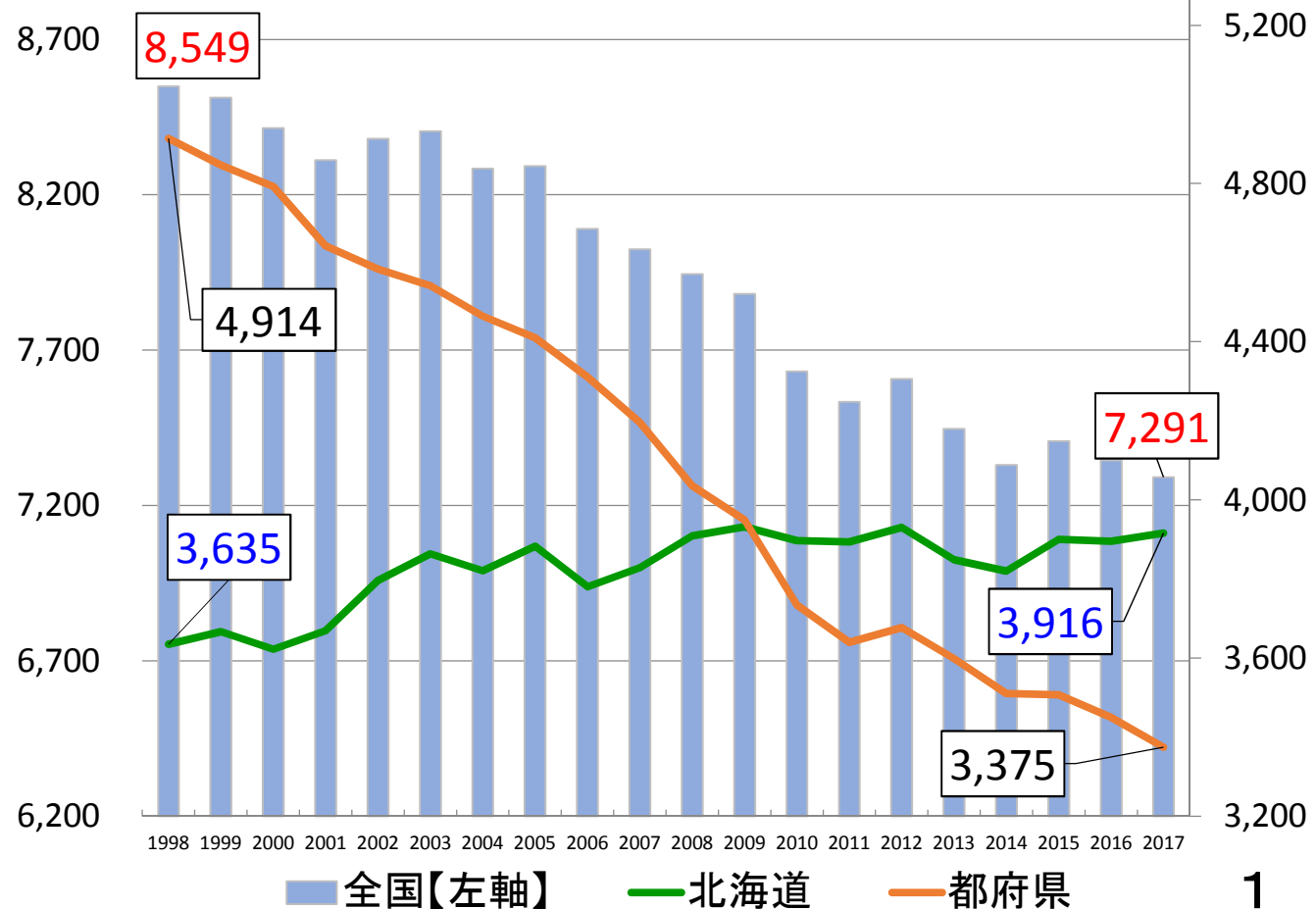
■ 生乳生産量は20年前の約855万トンから、約730万トンまで約15%減少も、北海道では近年増加傾向。2010年度に都府県の生産量を超え、2017年度は全国の約54%を生産。

【酪農家戸数の推移(戸)】



農林水産省:「畜産統計」「牛乳乳製品統計」

【生乳生産量の推移(千トン)】



## Ⅱ.「酪農全国基礎調査」からみる日本酪農の現状

### (1)「平成29年度 酪農全国基礎調査」の趣旨

本調査の目的は、酪農の振興に資するため

- 酪農経営の実態や経営意向等を把握するとともに、酪農生産基盤の変化を明らかにすること
- 酪農経営における労働実態を明らかにすること 等である。

### (2)「平成29年度 酪農全国基礎調査」の概要

#### ■ 調査対象

調査実施期間(平成29年9～11月)に、指定生乳生産者団体の直接会員又は間接会員となっていた全国の酪農家

#### ■ 調査方法

酪農経営主自らが調査票に記入する自記式アンケート調査

#### ■ 調査の種類

→ 悉皆調査で、前回は平成26年度に実施。(概ね3年毎に実施)

◇ 29年度の調査回収率は約73%

## Ⅱ. 酪農全国基礎調査からみる日本酪農の現状

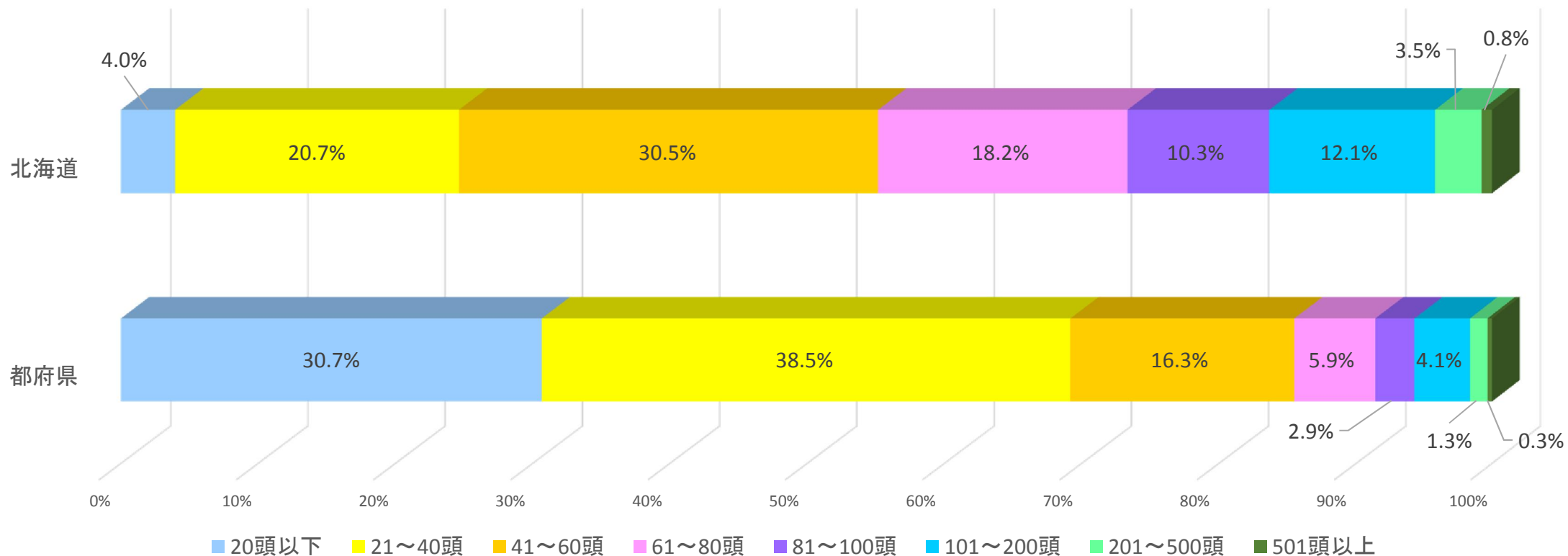
### (3) 経産牛飼養頭数規模別酪農家戸数

**【都府県は小規模階層が多く、北海道は中規模以上の階層が多い】**

■ 都府県(経産牛平均飼養頭数43.4頭)は、北海道(同77.7頭)に比較して、40頭以下層の酪農家の占める割合が大きく、41頭以上層の割合が小さい。

■ 中間規模層(経産牛飼養頭数21～60頭)の占める割合は、都府県(54.8%)、北海道(51.2%)で比較的近似。

経産牛飼養頭数規模別酪農家戸数



## Ⅱ. 酪農全国基礎調査からみる日本酪農の現状

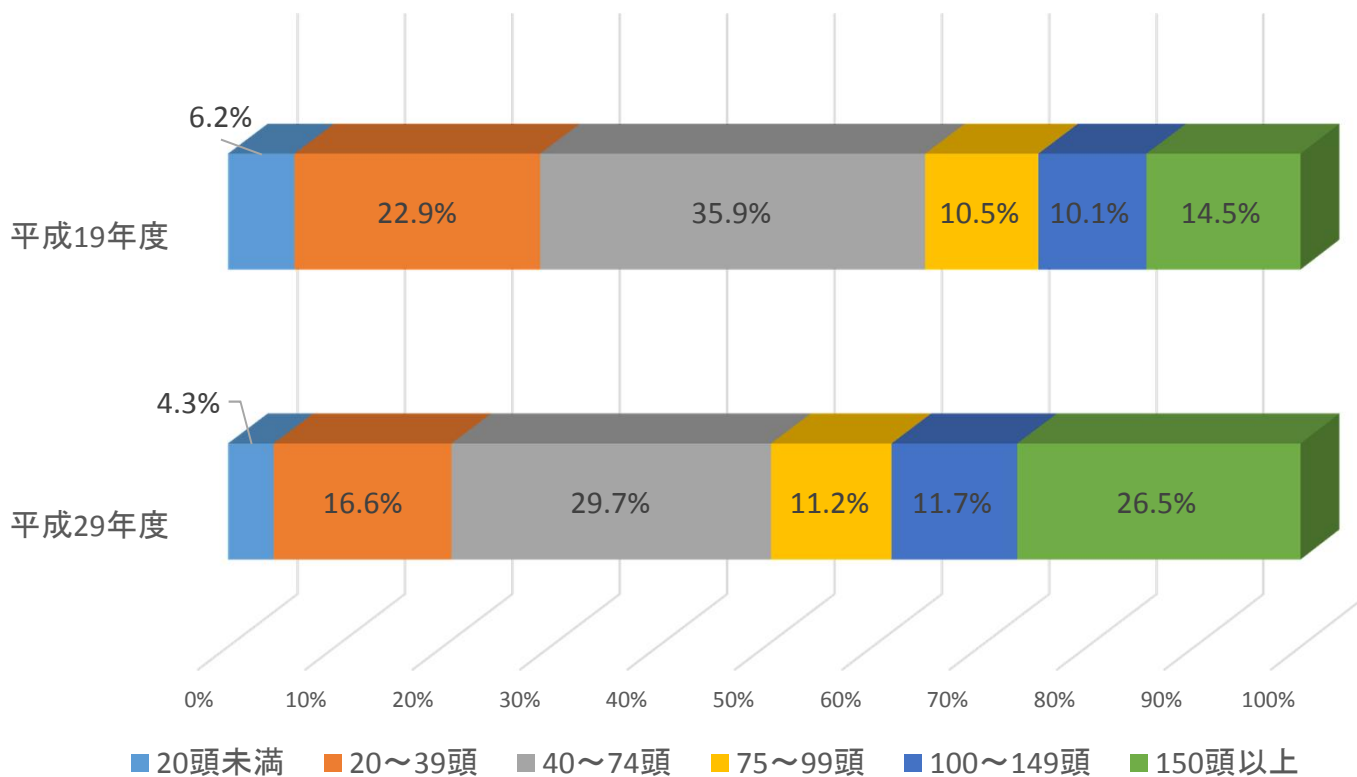
### (4) 生乳生産量に占める規模階層別の割合

**【大規模階層の生乳生産量の比率が上昇するも、小規模・中規模経営も一定程度生産を担う】**

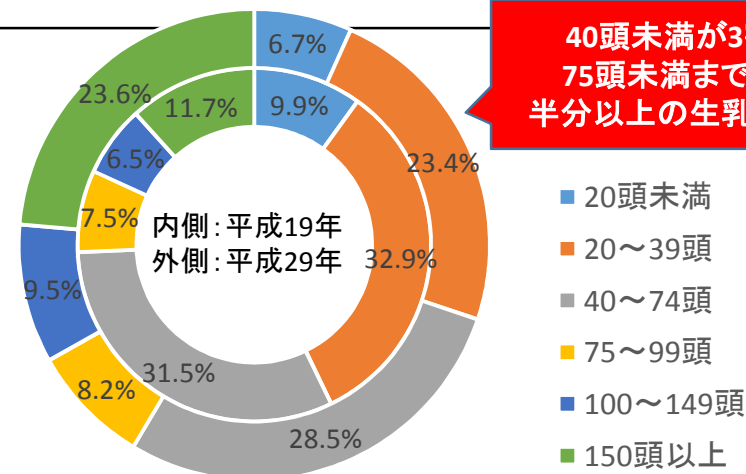
■ 平成19年度と平成29年度を比較すると、150頭以上階層の生乳生産量の割合が増加。

■ 一方で、小規模層も一定程度の生産を担っており、特に都府県においては、**40頭未満の経営体が3割以上の生乳を生産。**

規模階層別生乳生産量に占める割合の推移(全国)

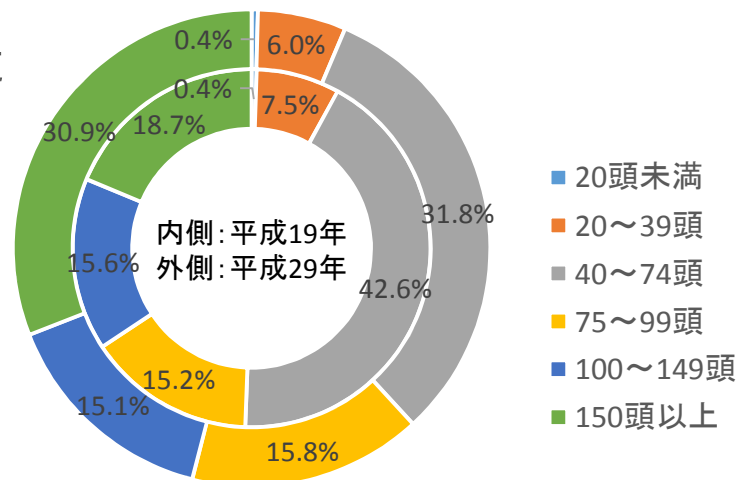


都府県



**40頭未満が3割以上、75頭未満まで含めると半分以上の生乳生産を担う**

北海道



## Ⅱ. 酪農全国基礎調査からみる日本酪農の現状

### (5) 経営主年齢の割合・従業員数

#### 【全国的に進む高齢化、特に都府県において顕著】

- 10年間ににおける経営主の平均年齢の上昇幅は、都府県(3.1歳)が北海道(1.6歳)の約2倍。
- 都府県では、酪農家戸数が最も多い経営主の年齢階層は、50歳代から60歳代に上昇。
- 都府県は北海道より、経営主の年齢が高い傾向にあり、60歳代、特に70歳以上(リタイアを控えた世代)の経営主の占める割合が大きい。(5割以上)

都府県の経営主年齢別酪農家数の推移

|        | 酪農家数(戸) |       | 構成比(%) |       |
|--------|---------|-------|--------|-------|
|        | 平成19年   | 平成29年 | 平成19年  | 平成29年 |
| 70歳以上  | 1,289   | 1,025 | 10.5   | 14.1  |
| 60～69歳 | 2,853   | 3,068 | 23.1   | 42.1  |
| 50～59歳 | 5,269   | 1,725 | 42.7   | 23.7  |
| 40～49歳 | 2,203   | 1,039 | 17.9   | 14.3  |
| 30～39歳 | 626     | 391   | 5.1    | 5.4   |
| 30歳未満  | 88      | 43    | 0.7    | 0.6   |
| 計      | 12,328  | 7,291 | 100.0  | 100.0 |
| 平均年齢   | 56.1    | 59.2  |        |       |

北海道の経営主年齢別酪農家数の推移

|        | 酪農家数(戸) |       | 構成比(%) |       |
|--------|---------|-------|--------|-------|
|        | 平成19年   | 平成29年 | 平成19年  | 平成29年 |
| 70歳以上  | 60      | 49    | 1.4    | 1.8   |
| 60～69歳 | 465     | 779   | 11.0   | 28.6  |
| 50～59歳 | 1,930   | 827   | 45.8   | 30.4  |
| 40～49歳 | 1,229   | 654   | 29.1   | 24.0  |
| 30～39歳 | 487     | 386   | 11.5   | 14.2  |
| 30歳未満  | 47      | 26    | 1.1    | 1.0   |
| 計      | 4,218   | 2,721 | 100.0  | 100.0 |
| 平均年齢   | 50.5    | 52.1  |        |       |

## Ⅱ. 酪農全国基礎調査からみる日本酪農の現状

### (6) 担い手確保状況①

**【都府県の担い手確保率はわずかに上昇するも、全国的に「後継者なし」の比率が上昇】**

■10年間で、経営主50歳以上で「後継者なし」の占める割合は、北海道、都府県ともに上昇。

■また、経営主50歳以上で「後継者あり」の占める割合は、都府県で上昇(世代交代が今後進む可能性)。

■平成19年、29年ともに、都府県(43.9%→46.4%)は、北海道(67.2%→56.1%)より「担い手確保率」は低い。

■一方で、この10年間の「担い手確保率」(注)は、北海道で低下し、都府県で上昇。

担い手確保状況の推移

単位：%

|                  |       | 北海道   |       | 都府県    |       |
|------------------|-------|-------|-------|--------|-------|
|                  |       | 平成19年 | 平成29年 | 平成19年  | 平成29年 |
| 経営主50歳未満         |       | 41.5  | 37.8  | 23.2   | 19.5  |
| 経営主<br>50歳<br>以上 | 後継者あり | 25.7  | 18.3  | 20.7   | 26.9  |
|                  | 後継者なし | 12.3  | 20.2  | 27.8   | 35.1  |
|                  | わからない | 19.5  | 11.8  | 26.9   | 15.5  |
| 無回答              |       | 1.0   | 11.9  | 1.4    | 3.0   |
| 担い手確保率           |       | 67.2  | 56.1  | 43.9   | 46.4  |
| 酪農家戸数(戸)         |       | 4,150 | 2,817 | 12,267 | 7,562 |

注)「担い手確保率」=「経営主50歳未満」+「経営主50歳以上(後継者あり)」

## Ⅱ. 酪農全国基礎調査からみる日本酪農の現状

### (6) 担い手確保状況②

**【「当面及び将来の担い手」が確保されている経営の継続が重要】**

■60歳未満の経営主と後継者のいる60歳以上経営主「当面及び将来の担い手」の比率は、都府県、北海道ともに**規模が大きくなるほど高まっている**。

■一方で、都府県、北海道ともに「当面及び将来の担い手」は、20頭以下の階層で約4割、同21～40頭の階層で約7割、同41～60頭で8割以上と、**今後の生乳生産に小・中規模階層が貢献**することが見込まれる。

■北海道は都府県に比べて「後継者あり」の比率が低いですが、これは60歳未満の経営主が比較的多いことによる**ところ**が大きい。

経産牛頭数規模別の経営主年齢60歳未満  
及び60歳以上（後継者あり）の比率（都府県）

|        | 経営主年齢<br>50歳未満 | 経営主年齢<br>50歳以上<br>60歳未満 | 後継者あり<br>(経営主年齢<br>60歳以上) | 合計    |
|--------|----------------|-------------------------|---------------------------|-------|
| 20頭以下  | 10.3%          | 19.1%                   | 10.0%                     | 39.4% |
| 21～40頭 | 19.4%          | 26.0%                   | 21.1%                     | 66.5% |
| 41～60頭 | 30.0%          | 24.3%                   | 30.6%                     | 84.9% |
| 61～80頭 | 27.7%          | 25.5%                   | 37.2%                     | 90.5% |
| 81頭以上  | 36.5%          | 25.9%                   | 33.2%                     | 95.7% |

経産牛頭数規模別の経営主年齢60歳未満  
及び60歳以上（後継者あり）の比率（北海道）

|        | 経営主年齢<br>50歳未満 | 経営主年齢<br>50歳以上<br>60歳未満 | 後継者あり<br>(経営主年齢<br>60歳以上) | 合計    |
|--------|----------------|-------------------------|---------------------------|-------|
| 20頭以下  | 14.0%          | 24.3%                   | 3.7%                      | 42.1% |
| 21～40頭 | 32.3%          | 30.8%                   | 6.1%                      | 69.2% |
| 41～60頭 | 41.4%          | 31.7%                   | 8.6%                      | 81.7% |
| 61～80頭 | 43.0%          | 32.2%                   | 12.0%                     | 87.2% |
| 81頭以上  | 43.3%          | 27.9%                   | 11.3%                     | 82.6% |



## Ⅱ. 酪農全国基礎調査からみる日本酪農の現状

### (7) 経営主の年間労働時間・他産業との比較

**【乳牛を相手にする仕事ゆえ、休暇は月に1日程度、長い労働時間】**

■ 経営主の平均労働時間は、1日あたり6.26時間だが、自給飼料生産に係る労働時間を加えれば8.87時間。

■ 年間休業日数は18日ほどで、1月あたり休暇は1日強。※「酪農ヘルパー」等が仕事を代行。

■ よって年間労働時間にすると、他産業(全産業平均値)と比較して、自給飼料生産に労働力を割いていない経営体で約1.3倍、全経営体(自給飼料生産農家含む)では1.7倍以上の水準。

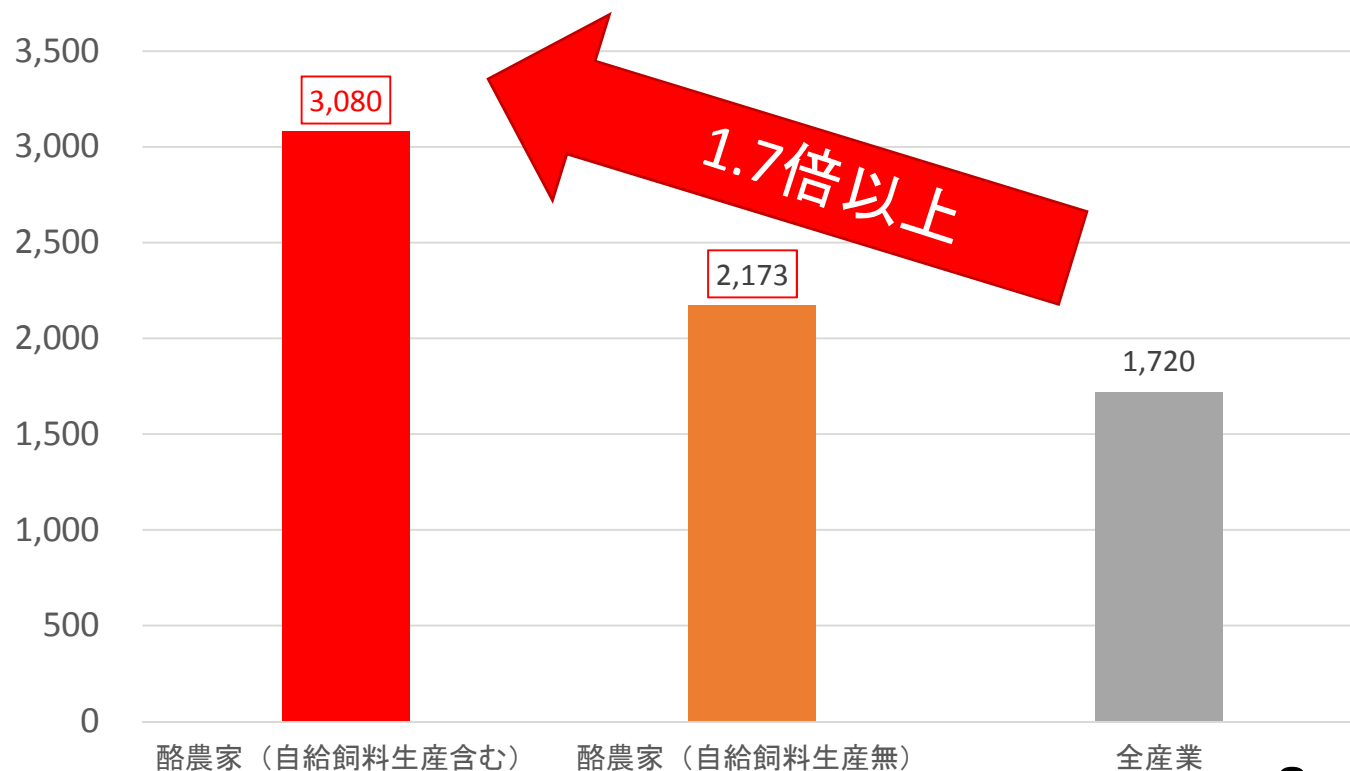
平成29年度 酪農経営主の年間労働時間

|     | 時間/日                 |                        | 日/年           | 時間/年                 |                        |
|-----|----------------------|------------------------|---------------|----------------------|------------------------|
|     | ①平均労働時間<br>(自給飼料生産無) | ①'平均労働時間<br>(自給飼料生産含む) | ②平均年間<br>休業日数 | ③年間労働時間<br>(自給飼料生産無) | ③'年間労働時間<br>(自給飼料生産含む) |
| 全国  | 6.26                 | 8.87                   | 17.7          | 2,173                | 3,080                  |
| 北海道 | 6.52                 | 9.56                   | 13.9          | 2,290                | 3,359                  |
| 都府県 | 6.15                 | 8.61                   | 19.1          | 2,128                | 2,978                  |

※自給飼料生産無経営主の平均労働時間は  
「総労働時間－自給飼料生産に係る労働時間」により算出

※全産業の労働時間(平均)については、厚生労働省「毎月勤労統計調査」の「産業大分類別常用労働者1人平均月間実労働時間数(2016年度平均(調査産業計))」から推計(年間換算)

酪農経営主と全産業従事者の年間労働時間の比較(時間)

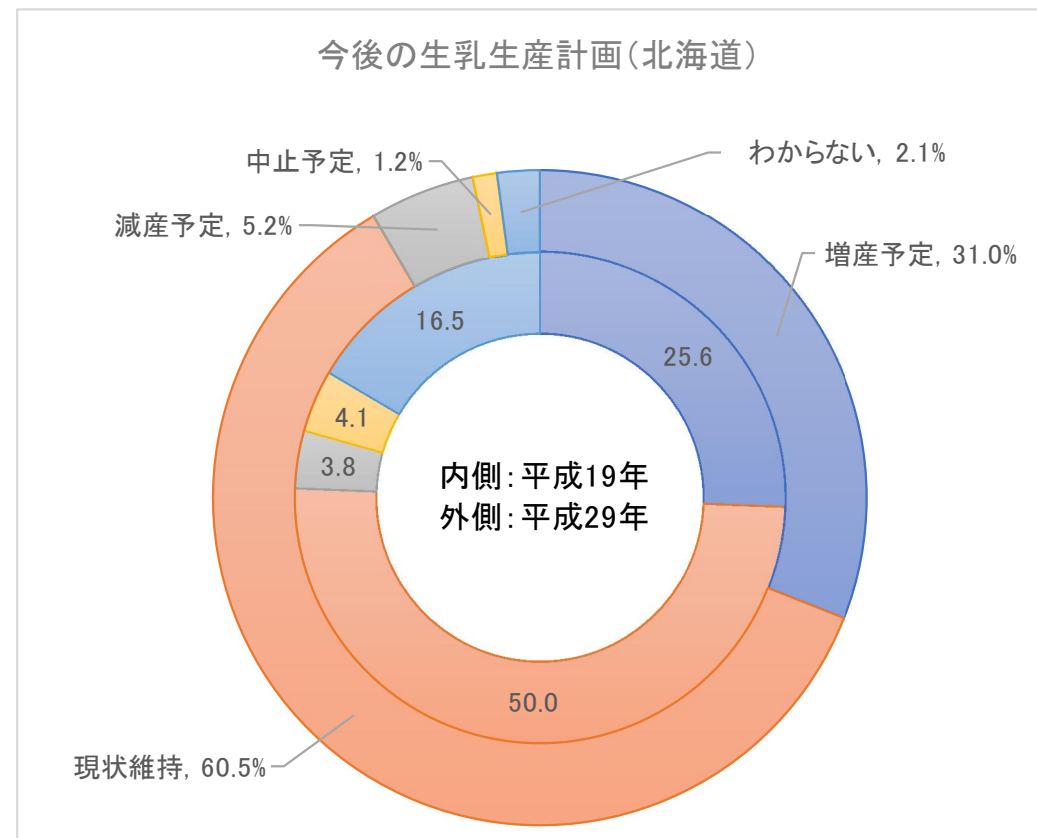
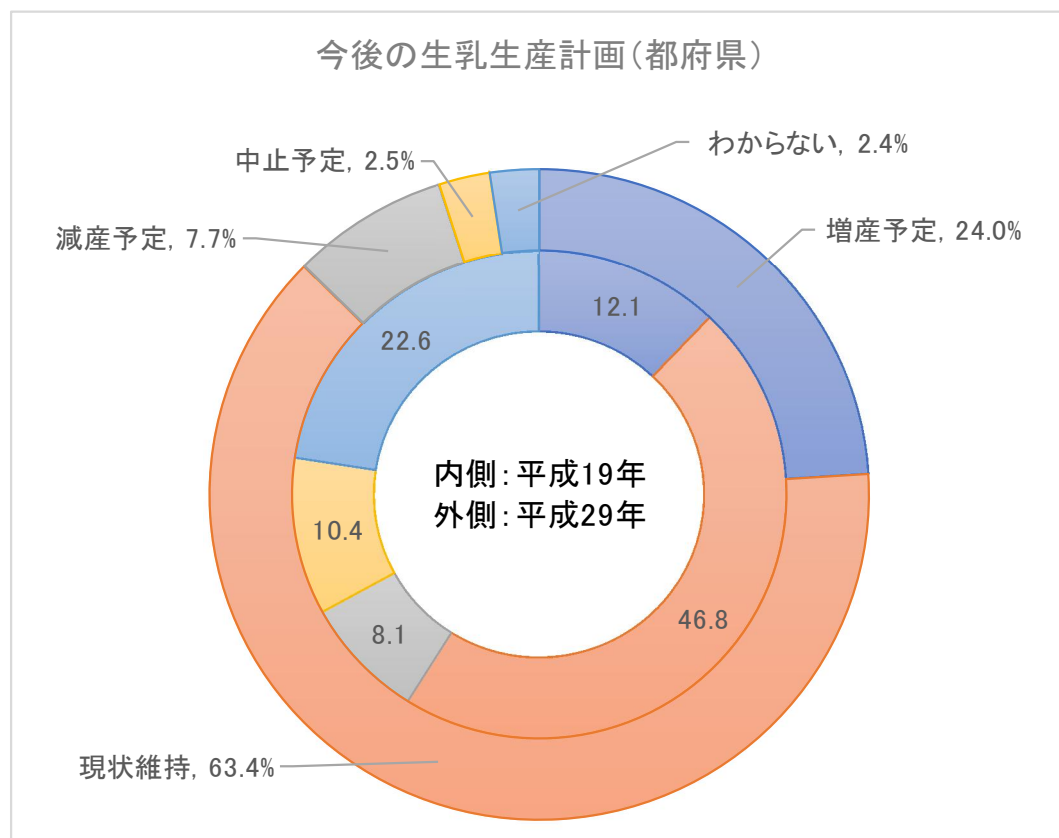


## Ⅱ. 酪農全国基礎調査からみる日本酪農の現状

### (8) 生乳生産計画①

#### 【10年前に比べて、高まる生乳の増産意欲】

- 都府県、北海道ともに、「わからない」(無回答を含む)と回答した酪農家の占める割合は縮小。
- 都府県、北海道ともに、「増産予定」と「現状維持」と回答した酪農家の占める割合は拡大。
- 北海道より都府県の方が、「増産予定」と回答した酪農家の占める割合が小さく、中止予定農家もやや多い。



## Ⅱ. 酪農全国基礎調査からみる日本酪農の現状

### (8) 生乳生産計画②

**【30年度の生乳生産計画は、「現状維持」と「増産」で約9割】**

■30年度の生産計画は「**現状維持**」が、都府県、北海道とも最も多く、6割以上。

■「**増産する**」と回答した酪農家は、都府県24.6%、北海道31.5%。都府県、北海道ともに、**頭数規模が大きくなるにつれて、増産意欲が高まっている。**

■一方で、都府県、北海道ともに、**小・中規模階層の「増産」を含む「現状維持以上」の比率も高く、生産意欲は高い。**

経産牛頭数規模別  
平成30年度生乳生産計画（都府県）

|           | 増産する  | 減産する | 現状維持  | 生産中止 | 合計     |
|-----------|-------|------|-------|------|--------|
| 20頭以下     | 15.6% | 9.8% | 68.8% | 5.7% | 100.0% |
| 21～40頭    | 22.9% | 8.5% | 67.0% | 1.6% | 100.0% |
| 41～60頭    | 30.5% | 7.1% | 61.8% | 0.7% | 100.0% |
| 61～80頭    | 37.1% | 4.1% | 58.6% | 0.2% | 100.0% |
| 81～100頭以上 | 40.8% | 3.8% | 54.5% | 0.9% | 100.0% |
| 101頭以上    | 46.5% | 1.9% | 51.6% | 0.0% | 100.0% |
| 合計        | 24.6% | 7.9% | 65.0% | 2.5% | 100.0% |

経産牛頭数規模別  
平成30年度生乳生産計画（北海道）

|           | 増産する  | 減産する  | 現状維持  | 生産中止 | 合計     |
|-----------|-------|-------|-------|------|--------|
| 20頭以下     | 12.8% | 10.1% | 76.1% | 0.9% | 100.0% |
| 21～40頭    | 21.0% | 7.0%  | 68.8% | 3.2% | 100.0% |
| 41～60頭    | 29.5% | 5.7%  | 63.4% | 1.4% | 100.0% |
| 61～80頭    | 33.9% | 4.8%  | 60.6% | 0.6% | 100.0% |
| 81～100頭以上 | 34.5% | 4.6%  | 60.5% | 0.4% | 100.0% |
| 101頭以上    | 48.2% | 2.7%  | 49.1% | 0.0% | 100.0% |
| 合計        | 31.5% | 5.4%  | 61.9% | 1.3% | 100.0% |

## Ⅱ. 酪農全国基礎調査からみる日本酪農の現状

### (9) 生乳生産量維持・増加の障害要因

#### 【労働力不足や高齢化等による後継者不足、乳価への不安】

- 生乳生産量を維持・増加させる上で障害となっているのは、**労働力不足と後継者不足**が大きな要因。
- 続いて、**土地の制約上の課題や乳価への不安**も目立つ。
- 26年度と比較すると、特に**都府県での労働力不足、経営主の高齢化のポイントが上昇**。

29年度調査で特に高い値を示した項目(複数回答:3つまで)

|     | 界。生農<br>産地が<br>狭く尿<br>処理自<br>給限飼<br>料 | い。な施<br>ど設用地<br>施設を<br>増改築<br>できな<br>舎 | 限。料<br>界。生農<br>産地が<br>狭く尿<br>処理自<br>給限飼<br>料 | の。労<br>飼養管<br>理が限<br>界。乳<br>用牛 | で。た資<br>金の不<br>足で、<br>土地や<br>施設が<br>確保の<br> | 新。資<br>金の不<br>足で、<br>乳用牛<br>の更<br> | る。経<br>営主が<br>高齢化<br>してい<br> | ない。経<br>営後継<br>者が確<br>保でき<br> | か。乳<br>価が、<br>今後ど<br>うなる<br> | ど。購<br>入飼料<br>価格が<br>、今後<br> | 不安。政<br>策が、<br>今後ど<br>うなる<br>か | 酪農政<br>策(制<br>度)や<br>貿易 |
|-----|---------------------------------------|--|--|--------------------------------|---|------------------------------------|------------------------------|-------------------------------|------------------------------|------------------------------|--------------------------------|-------------------------|
| 全国  | 14.9                                  | 13.6                                   | 19.4   | 27.1                           | 10.0  | 12.6                               | 26.5                         | 16.5                          | 16.3                         | 15.5                         | 12.7                           |                         |
| 北海道 | 8.4                                   | 10.3                                   | 14.2   | 26.2                           | 11.4  | 5.9                                | 15.0                         | 12.4                          | 15.5                         | 6.9                          | 13.4                           |                         |
| 都府県 | 17.3                                  | 14.8                                   | 21.4   | 27.5                           | 9.4   | 15.0                               | 30.7                         | 18.1                          | 16.5                         | 18.7                         | 12.5                           |                         |

(%)

【参考】

生乳生産量を維持・増加する上での障害(複数回答)

|     |       | 酪農家数<br>(戸) | 処理飼料<br>生産・自<br>給尿 | 限。用牛<br>の飼養管<br>理が乳 | て。経<br>営主が<br>高齢化し<br> | で。経<br>営後継<br>者が確<br>保 | なる。乳<br>価が、<br>今後ど<br>う | 安。今<br>後どう<br>なるか<br>不、 | 後。購<br>入飼料<br>価格が<br>不、 | 酪農政<br>策(制<br>度)が<br>不安、<br>今 | 単位: % |
|-----|-------|-------------|--------------------|---------------------|------------------------|------------------------|-------------------------|-------------------------|-------------------------|-------------------------------|-------|
| 北海道 | 平成26年 | 6,086       | 19.5               | 37.7                | 20.4                   | 15.7                   | 16.3                    | 18.4                    | 28.0                    |                               |       |
|     | 平成29年 | 2,817       | 14.2               | 26.2                | 15.0                   | 12.4                   | 15.5                    | 6.9                     | 13.4                    |                               |       |
| 都府県 | 平成26年 | 10,297      | 21.1               | 25.1                | 30.1                   | 16.1                   | 17.1                    | 29.9                    | 16.2                    |                               |       |
|     | 平成29年 | 7,562       | 21.4               | 27.5                | 30.7                   | 18.1                   | 16.5                    | 18.7                    | 12.5                    |                               |       |

資料：中央酪農会議「酪農全国基礎調査」

資料：中央酪農会議「平成29年度酪農全国基礎調査」

## Ⅲ. 今後も生乳を安定供給するために 必要な視点

- (1) 生乳の需要増に対する生産増(乳牛の増頭)。
- (2) 生産基盤の回復のためには、将来に向けた設備への投資等が出来る環境の創出が必要。
- (3) 雇用労働力の確保・省力化機械の導入等、酪農家の労働環境の改善が必要。