

トピックス…②

新規就農者は前年に比べ3.8%減少 —令和2年新規就農者調査結果—

農林水産省は8月11日、「令和2年新規就農者調査」の結果を公表した。令和2年の新規就農者数は53,740人で前年に比べ3.8%減少し、このうち49歳以下は18,380人で0.9%減少した。就農形態別にみると、新規自営農業就農者数は40,100人でもっとも多く、続いて新規雇用就農者数は10,050人、新規参入者数は3,580人となっている。

1. 調査の概要

(1) 目的

新規就農者調査は、「食料・農業・農村基本計画」にに基づき、力強く持続可能な農業構造の実現に向けた担い手の育成・確保を推進するため、新規就農者数を把握し、新たな人材を育成・確保する諸施策の企画・立案、検証等に必要なる資料を整備することを目的としている。

本調査は、「就業状態調査」、「新規雇用者調査」、「新規参入者調査」の3調査から成り、統計法（平成19年法律第53号）第19条第1項に基づく総務大臣の承認を受けた一般統計調査として平成19年に開始され、現在に至る。

(2) 調査対象

調査対象は次の通りであり、調査時期は毎年2月1日現在とする。

1) 就業状態調査

直近の農林業センサスで把握した農業経営体のうち個人経営体【個人（世帯）で事業を行う経営体】を調査対象とする。なお、別途実施する農業構造動態調査（個人経営体）の調査対象を共用し、標本の一部とする。

2) 新規雇用者調査

直近の農林業センサスで把握した農業経営体のうち団体経営体【(1)の個人経営体以外】及び直近の農林業センサス実施年以降に新設された団体経営体を調査対象とする。

3) 新規参入者調査

農業委員会等を調査対象とする。

(3) 調査事項

各調査については、次に掲げる事項について行う。

1) 就業状態調査

- ① 農業経営の状況
- ② 農業従事者数
- ③ 農業従事者の年齢及び性別
- ④ 農業従事者の調査期日前1年間及び調査期日前1年間より遡って1年間の生活の主な状態
- ⑤ 調査期日前1年間に自営農業を開始した者の就農時の形態（「新たに親の農業経営を継承」、「親の農業経営とは別作物等を新たに開始」）

2) 新規雇用者調査

- ① 新規雇用者の有無及び人数
- ② 新規雇用者の年齢及び性別
- ③ 新規雇用者の農家出身・非農家出身の別
- ④ 新規雇用者の就業上の地位
- ⑤ 新規雇用者の従事する作業の内容
- ⑥ 新規雇用者の雇用される直前の就業状態
- ⑦ 農産物の年間販売金額

3) 新規参入者調査

- ① 新規参入者の有無
- ② 新規参入者の経営の責任者・共同経営者の別
- ③ 新規参入者の年齢及び性別
- ④ 新規参入者の主な部門

(4) 就農形態別新規就農者

同調査における新規就農者とは、就農形態別に次の3者をいう。

1) 新規自営農業就農者

個人経営体の世帯員で、調査期日前1年間の生活の主な状態が、「学生」から「自営農業への従事が主」になった者及び「他に雇われて勤務が主」から「自営農業への従事が主」になった者をいう。

2) 新規雇用就農者

調査期日前1年間に新たに法人等に常雇い（年間7か月以上）として雇用されることにより、農業に従事することとなった者（外国人技能実習生及び特定技能で受け入れた外国人並びに雇用される直前の就業状態が農業従事者であった場合を除く）をいう。

3) 新規参入者

土地や資金を独自に調達（相続・贈与等により親の農地を譲り受けた場合を除く）し、調査期日前1年間に新たに農業経営を開始した経営の責任者及び共同経営者をいう。なお、共同経営者とは、夫婦が揃って就農、あるいは複数の新規就農者が法人を新設して共同経営を行っている場合における、経営の責任者の配偶者又はその他の共同経営者をいう。

2. 調査結果の概要

(1) 新規就農者数の推移

令和2年の新規就農者数は53,740人で、このうち49歳以下は18,380人で34.2%を占めている。就農形態別にみると、新規自営農業就農者数は40,100人、うち49歳以下は8,440人（21.0%）、新規雇用就農者数は10,050人、同7,360人（73.2%）、新規参入者数は3,580人、同2,580人（72.1%）であった。

近年における新規就農者数の推移をみると、平成27年（65,030人）を境に増加傾向から減少傾向に転じている。就農形態別にみると、新規就農者の太宗を占める新規自営農業就農者数は平成27年（51,020人）以降、増減を繰り返しながら減少している。49歳以下は明確な減少傾向を示している。新規雇用就農者数は平成27年に1万人に達し、それ以降、1万人前後で推移している。49歳以下は7千人台を維持している。新規参入者数は増減を繰り返しながらも3千人台を維持しており、49歳以下は2千人台で推移している。

以上のことから、新規就農者数の減少は、家族経営体の世帯員による自営農業への従事（新規自営農業就農者数）が減少していることに起因していると言えよう（表1参照）。

(2) 性別の新規就農者数

令和2年の新規就農者数を性別にみると、男性が38,800人（72.2%）、女性が14,940人（27.8%）で、前年までと同様に、男性の占める割合が女性のそれを大きく上回っている。就農形態別にみると、同様の傾向は新規自営農業就農者（26.3%）と新規参入者（17.6%）にもみられるが、新規参入者ではとくに顕著である。一方、

表1 就農形態別の新規就農者数の推移

単位：人

	計		新規自営農業就農者		新規雇用就農者		新規参入者	
		49歳以下		49歳以下		49歳以下		49歳以下
平成22年	54,570	17,970	44,800	10,910	8,040	6,120	1,730	940
23年	58,120	18,600	47,100	10,460	8,920	6,960	2,100	1,180
24年	56,480	19,280	44,980	10,540	8,490	6,570	3,010	2,170
25年	50,810	17,940	40,370	10,090	7,540	5,800	2,900	2,050
26年	57,650	21,860	46,340	13,240	7,650	5,960	3,660	2,650
27年	65,030	23,030	51,020	12,530	10,430	7,980	3,570	2,520
28年	60,150	22,050	46,040	11,410	10,680	8,170	3,440	2,470
29年	55,670	20,760	41,520	10,090	10,520	7,960	3,640	2,710
30年	55,810	19,290	42,750	9,870	9,820	7,060	3,240	2,360
令和元年	55,870	18,540	42,740	9,180	9,940	7,090	3,200	2,270
2年	53,740	18,380	40,100	8,440	10,050	7,360	3,580	2,580

表2 就農形態別の性別新規就農者数

	計		新規自営農業就農者		新規雇用就農者		新規参入者	
	男性	女性	男性	女性	男性	女性	男性	女性
人数(人)	38,800	14,940	29,550	10,550	6,300	3,760	2,950	630
比率(%)	72.2	27.8	73.7	26.3	62.6	37.4	82.4	17.6

新規雇用就農者では女性の占める割合(37.4%)が比較的高くなっている(表2参照)。

なお、女性の占める割合が低い新規参入者ではあるが、部門別にみると、多くの部門が20%未満である中で、酪農は33.3%と最も高い水準にある(図1参照)。

(3) 部門別年齢別の新規参入者数

新規就農者のうち新規参入者の占める人数は少ないが、これを部門別にみると、大きな差がみられる。新規参入者は、露地野菜作(1,110人)がもっとも多く、施設野菜作(700人)、果樹作(660人)、稲作(490人)などが多くなっており、ちなみに酪農は60人であった。

また、新規参入者の年齢構成を部門別にみると、49歳以下の占める割合は肉用牛が91.7%、施設野菜作が88.6%、酪農が83.3%、果樹作が71.2%、露地野菜作が70.3%、畑作が57.9%、稲作が57.1%であった(図2参照)。

(4) 出身別の新規雇用就農者数

すでに述べたように、新規雇用就農者数は平成27年に1万人に達し、それ以降、1万人前後で推移している。令和2年の新規雇用就農者について出身別にみると、農家出身者が1,260人、非農家出身者が8,790人で、農家出身が農家出身の7倍近くになっている。この非農家出身者の占める割合が高い傾向は、とくに女性(9倍強)で顕著にみられる。

なお、新規雇用就農者のうち新規学卒就農者の占める割合は、農家出身(13.5%)と非農家出身(14.9%)との間に大きな差がみられない。しかし、この割合を性別にみると、男性では農家出身者、女性では非農家出身者の方が高くなっている。

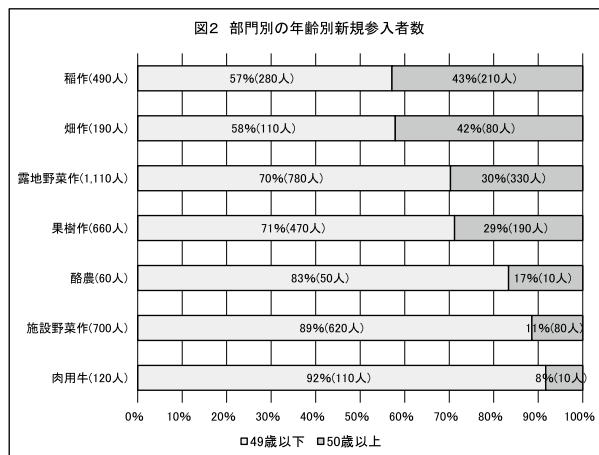
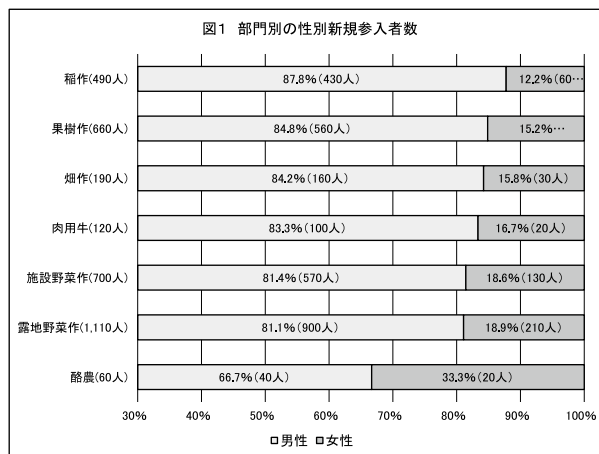


表3 出身別の新規雇用就農者数

単位：人、%

	計		農家出身	非農家出身	
		新規学卒就農者			新規学卒就農者
計	10,050	1,480	1,260	8,790	1,310
男性	6,300	1,050	900	5,390	890
女性	3,750	430	360	3,400	420
計	100.0	14.7	100.0	13.5	14.9
男性	100.0	16.7	100.0	17.8	16.5
女性	100.0	11.5	100.0	2.8	12.4